



SUOSTUMUS LUONNONSUOJELUALUEEN PERUSTAMISEEN

Haarajoen jokivarsilehto

MAANOMISTAJA

Järvenpään kaupunki
PL 41, 04401 Järvenpää

SUOSTUMUKSEN TARKOITUS

Tällä suostumuksella allekirjoittanut hyväksyy luonnonsuojelualan perustamisen, rauhoitusmääräykset sekä korvauksen siten kuin luonnonsuojelulain 24.2 §:ssä on säädetty.

Alue	Kunta:	Järvenpää
	Tila:	186-401-9-175
	Pinta-ala:	0,4 ha
	Omistaja:	Järvenpään kaupunki
	Suojelukohde:	METSO

Aluekuvaus

Maanomistajan ehdotus luonnonsuojelualan nimeksi Haarajoen jokivarsilehto

Kohde on laajin Haarajoella säilynyt jokivarsilehto. Sen lajistossa on niin runsaasti vaateliaita lajeja, kookkaita kuusamia sekä lehtotyyppisiä rinteiden yläosan kuivasta lehdestä joen rannan kosteaan suurruoholehtoon, että on perusteltua suosittaa sen kaavoittamista suojelualueeksi. Laho-puuta on runsaasti ja siitä merkittävä osa koivupötkelöitä. Puusto on erirakenteista ja ylimpiin latvuserroksiin kuuluvien kuusten, koivujen ja mäntyjen läpimitta rinnankorkeudelta 25–40 cm. Haavat ovat hieman nuorempia (läpimitta rinnankorkeudelta 15–30 cm). Alispuina on harmaaleppää, pihlajaa ja tuomea. Kuusamaa kasvaa paikoin tiheikköinä. Pensaskerrossa kasvaa lisäksi metsäruusua, mustaherukkaa, taikinamarjaa ja näsiä. Rannassa on myös pajukkoa. Vaateliaimpia lajeja kenttäkerrossa ovat lehtotähtimö, lehto-orvokki, mustakonnamarja, lehtopalsami ja mäkilehtoluste. Tavallisempaan lehtolajistoon kuuluvat kielo, lillukka, käenkaali, valkovuokko, jänönsalaatti, tesma, sudenmarja, metsäorvokki, ja metsäkurjenpolvi. Lähempänä rantaa mesiangervo ja vuohenputki ovat runsaita. Kuivien lehtojen lajistoa on ylärinteessä, jossa kasvaa myös kilpikaarnaisia mäntyjä: puolukkaa, lillukkaa, ahomataraa, ahomansikkaa, mustikkaa ja sormisaraa. Pohjakerros on aukkoinen. Tavallisia sammallajeja kuviolla ovat kerrossammal ja isokastesammal.

- Lakistatus: Metsälaki (rehevät lehtolaikut)
- Luontotyytit: Puolukka-lillukkatyytin (VRT) kuiva keskiravinteinen lehto, valtakunnallisesti silmälläpidettävä (NT) luontotyyppi; sini-vuokkokäenkaalityypin (HeOT) tuore runsasravinteinen lehto, valtakunnallisesti erittäin uhanalainen (EN) luontotyyppi; käenkaalimesi-angervotyytin (OFiT) kostea runsasravinteinen lehto, valtakunnallisesti vaarantunut (VU) luontotyyppi
- LAKU*-kriteeri: Vähintään 2 ha laajuiset, varttuneet tai sitä vanhemmat lehdot, joissa on kahteen eri lahoasteluokkaan kuuluvaa lahoppuuta yhteensä yli 10 m³/ha sisältäen läpimitaltaan vähintään 20 cm lahoppuuta
- METSO-valintaperuste: Lehdot, joissa lahoppuuston määrä on yli 10 m³/ha. Luokka I.
- Kaavatilanne: Asemakaavoittamaton. 186 200 2016 Järvenpään yleiskaava 2040, kuulutettu voimaan 22.6.2021).

KOhteita koskevat seuraavat rauhoitusmääräykset

1. Yleiset rajoitukset

Alueella on kielletty:

- rakennuksien, rakennelmien, teiden tai polkujen rakentaminen;
- maa-aineksien tai kaivoskivennäisten ottaminen ja maa- ja kallioperän vahingoittaminen ja muuttaminen;
- ojittamien, vesien perkaaminen ja patoaminen;
- sienien, puiden, pensaiden tai muiden kasvien tai niiden osien ottaminen tai vahingoittaminen;
- luonnonvaraisten selkärankaisten eläinten pyydystäminen, tappaminen tai hätyyttäminen tai niiden pesien hävittäminen sekä selkärangattomien eläinten pyydystäminen tai kerääminen;
- tulenteke, telttailu ja muu leiriytyminen;
- ajo moottoriajoneuvolla;
- muut toimet, jotka vaikuttavat epäedullisesti alueen luonnonoloihin, maisemaan tai eliölajien säilymiseen.

2. Sallitut toimenpiteet

Edellä olevien määräysten estämättä alueella on sallittu:

- marjojen ja ruokasienien poiminta;
- olemassa olevien teiden ja polkujen käyttö ja kunnossapito;
- vierasperäisten eläin- ja kasvilajien poistaminen;
- suojelualueen rakennepiirteiden ja lajiston kartoitus ja
- asutuksen tai virkistykseen kannalta vaarallisten yksittäisten puiden kaataminen ja oksien poisto.

ALUEIDEN MERKITSEMINEN

Perustettavat luonnonsuojelualueet merkitään kiinteistörekisteriin. Elinkeino-, liikenne- ja ympäristökeskus merkitsee tarvittaessa alueen maastoon kustannuksellaan siten kuin siitä on erikseen säädetty (luonnonsuojelulaki 21 § 2 momentti ja 24 § 4 mom).

ALUEEN HOITO

Alueelle laaditaan tarvittaessa ennallistamis- tai hoitosuunnitelma luontoarvojen säilyttämiseksi ja parantamiseksi. Alueen omistaja valtuuttaa valtion luonnonsuojeluviranomaisen laatimaan tällaisen suunnitelman ja toteuttamaan luonnonhoitotyöt valtion kustannuksella. Suunnitelma laaditaan yhteistyössä maanomistajan ja valtion luonnonsuojeluviranomaisen kesken. Suunnitelman tulee olla luonnonsuojeluviranomaisen ja maanomistajan hyväksymä. Hyväksytty ennallistamis- tai hoitosuunnitelma toimitetaan alueen omistajalle tiedoksi hyväksymisen jälkeen.

Edellä olevista määräyksistä voidaan Uudenmaan ELY-keskuksen luvalla tai sen hyväksymän suunnitelman mukaan poiketa, jos se on luonnonsuojelualueen hoidon, käytön tai tutkimuksen kannalta perusteltua, tai jos se on muutoin alueen suojelutavoitteet huomioon ottaen perusteltua.

KORVAUS

Maanomistaja ei vaadi korvausta rauhoitusmääräyksistä aiheutuvista taloudellisista menetyksistä.

VAKUUTUS

Tilaa koskevasta rasitustodistuksesta ja kiinteistörekisteriotteesta 30.9.2022 ilmenevät tilaan kohdistuvat kiinnitykset ja rasitteet. Omistaja vakuuttaa, ettei sovittuihin määräaloihin kohdistu muita vastaavia käyttöoikeuden rajoituksia tai kiinnityksiä.

SITOUMUS

Tilan omistaja sitoutuu olemaan tekemättä sellaisia toimenpiteitä, jotka ovat vastoin asetettavaksi esitettyjä käyttöoikeuden rajoituksia, kunnes Uudenmaan ELY-keskus tekee lopullisen luonnonsuojelulain 24 §:n mukaisen luonnonsuojelualueen perustamispäätöksen. Mikäli ELY-keskus ei ole kuuden (6) kuukauden kuluessa tämän suostumuksen allekirjoittamisesta tehnyt luonnonsuojelualueen perustamispäätöstä, eikä muuta ole erikseen sovittu, tämä suostumus raukeaa.

Maanomistaja irtisanoo rauhoitusmääräysten kanssa ristiriidassa olevat sopimukset välittömästi sen jälkeen, kun suojelualueen perustamispäätös on lainvoimainen.

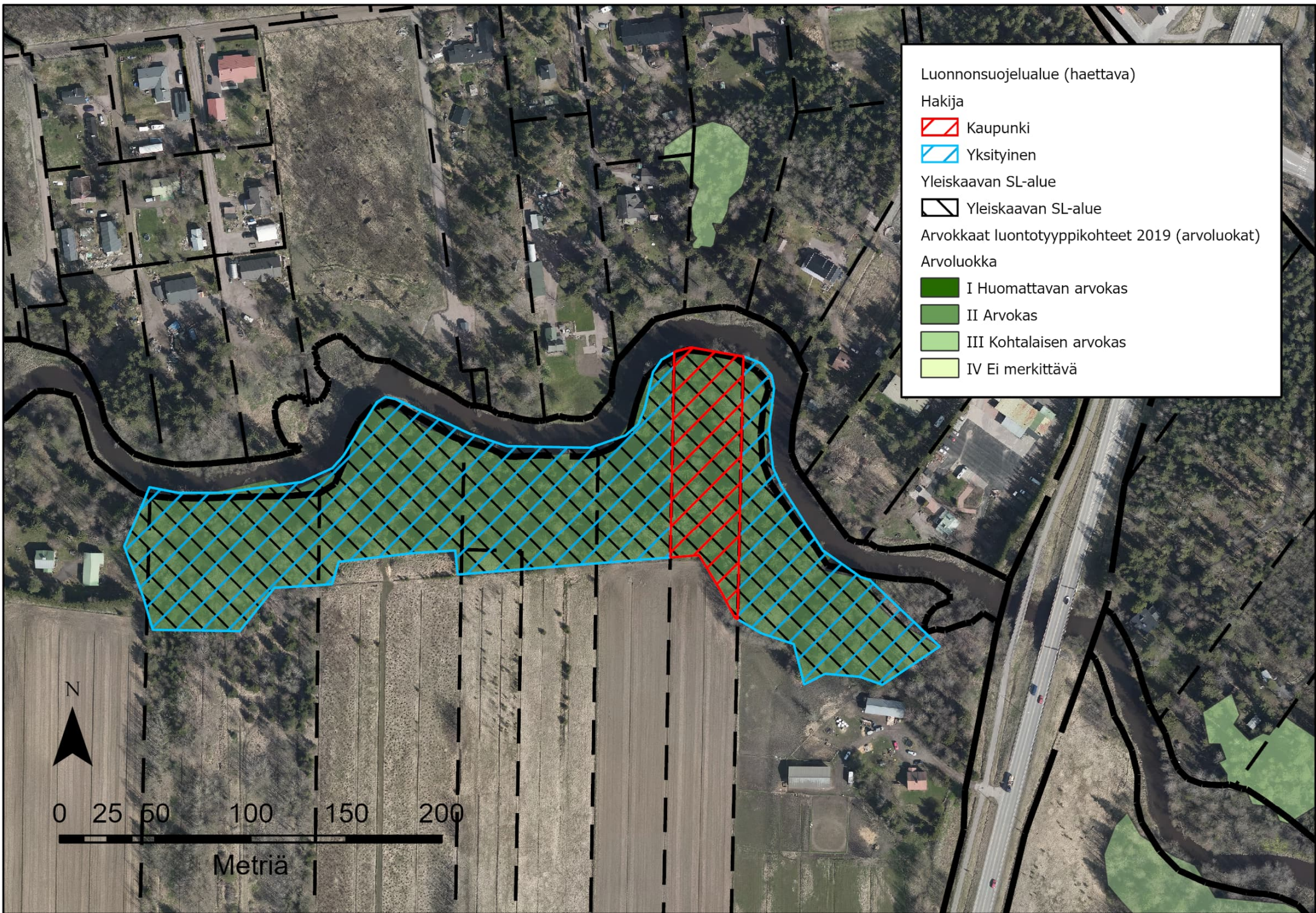
ALLEKIRJOITUS


Maanomistaja: Järvenpään kaupunki

.2022

LIITTEET

Kartta
Kiinteistörekisteriote
Rasitetodistus



ID	91 (kartta s. 29)		
Pinta-ala (ha)	3,0		
Lakistatus	Metsälaki (rehevät lehtolaikut)		
Luontotyyppit	Puolukka-liilukkatyyppin (VRT) kuiva keskiravinteinen lehto, valtakunnallisesti silmälläpidettävä (NT) luontotyyppi; sinivuokko-käenkaalityypin (HeOT) tuore runsasravinteinen lehto, valtakunnallisesti erittäin uhanalainen (EN) luontotyyppi; käenkaali-mesiangervotyyppin (OFIT) kostea runsasravinteinen lehto, valtakunnallisesti vaarantunut (VU) luontotyyppi		
LAKU*-kriteeri	Vähintään 2 ha laajuiset, varttuneet tai sitä vanhemmat lehdot, joissa on kahteen eri lahoasteluokkaan kuuluvaa lahpuuta yhteensä yli 10 m ³ /ha sisältäen läpimitaltaan vähintään 20 cm lahpuita		
METSO-valintaperuste	Lehdot, joissa lahpuuston määrä on yli 10 m ³ /ha. Luokka I.		
Kuvaus	<p>Kohde on ollut aiemmin tiedossa Järvenpään luontotietojärjestelmän huomionarvoisena kasviesiintymänä nro 2. Se on laajin Haarajoella säilynyt jokivarsilehto. Sen lajistossa on niin runsaasti vaateliaita lajeja, kookkaita kuusamia sekä lehtotyyppejä rinteiden yläosan kuivasta lehdosta joen rannan kosteaan suuruholehtoon, että on perusteltua suositella sen kaavoittamista suojelualueeksi. Lahpuuta on runsaasti ja siitä merkittävä osa koivupötkkelöitä. Puusto on erirakenteista ja ylimpiin latvuserroksiin kuuluvien kuusten, koivujen ja mäntyjen läpimitta rinnankorkeudelta 25–40 cm. Haavat ovat hieman nuorempia (läpimitta rinnankorkeudelta 15–30 cm). Alispuina on harmaaleppää, pihlajaa ja tuomea. Kuusamaa kasvaa paikoin tiheikköinä. Pensakerroksessa kasvaa lisäksi metsäruusua, mustaherukkaa, taikinamarjaa ja näsiä. Rannassa on myös pajukkoa. Vaateliaimpia lajeja kenttäkerroksessa ovat lehtotähtimö, lehto-orvokki, mustakonnanmarja, lehtopalsami ja mäkilehtoluste. Tavallisempaan lehtolajistoon kuuluvat kieli, liilukka, käenkaali, valkovuokko, jänönsalaatti, tesma, sudenmarja, metsäorvokki, ja metsäkurjenpolvi. Lähempänä rantaa mesiangervo ja vuohenputki ovat runsaita. Kuivien lehtojen lajistoa on ylärinteessä, jossa kasvaa myös kilpikaarnaisia mäntyjä: puolukkaa, liilukkaa, ahomataraa, ahomansikkaa, mustikkaa ja sormisaraa. Pohjakerros on aukkoinen. Tavallisia sammallajeja kuviolla ovat kerrossammal ja isokastesammal.</p>		
Faunatican arvoluokka	II (alueellisesti arvokas)	Hallinnollinen arvoluokka (Söderman 2003)	C (maakunnallinen)
			

*Luonnonympäristöjen arvottamisen kriteeristö Uudellemaalle (Uudenmaan liitto 2012).